

Help File Authors

Thomas Deharde, Rainer Boese & Sharon Dirks
Software Dynamics GmbH
Am Fallturm 5
28359 Bremen
Germany

The Crew

Sharon (Fair y) Dirks
Ted (Tester) Dirks
Randy (Mastermind) Earp
Thomas (Daf) Deharde
Dietmar (Debug) Hufendiek
Andy (Play Boy) Prieß
Johannes (Scan Man) Vogel
Rainer (Data) Boese
Stefan (Biker) Näwe
Nicole (Fractal) Nolting
Lars (Show Man) Schreper

Nathalie Hoffmann (Translator)

Software Dynamics GmbH
Am Fallturm 5
28359 Bremen
Germany

Graphique linéaire

Les images en noir et blanc contiennent des portions de pixels noirs et blancs solides.

Image en demi-tons

Les images en demi tons contiennent des pixels noirs et blancs disposés dans un motif simulant les niveaux de gris.

Copier


Le fragment de photo est provisoirement mémorisé dans un fichier, et conservé jusqu'à ce que la fonction "Copier" soit à nouveau sélectionnée.

Copier dans le presse-papier

Le fragment de photo est copié dans le fichier temporaire (Presse-papiers) Windows. La zone copiée peut alors être insérée dans toute application assistant le fichier intermédiaire.

Faire glisser

Avec cette fonction, vous pouvez amener rapidement un ou plusieurs fichiers voire objets dans une autre fenêtre. Il vous suffit pour cela de marquer les symboles correspondants, puis de les déplacer à l'aide de la souris jusqu'à la position souhaitée.

Lorsque vous déplacez un symbole, le pointeur de la souris prend la forme  ou



, pour signaler que vous pouvez déposer l'objet à l'actuelle position. Lorsque le pointeur prend la



forme suivante, il vous est impossible de déposer l'objet.

Sélectionner avec la souris

La fenêtre de média permet de sélectionner des fichiers avec la souris. Comme dans le gestionnaire de fichiers de Windows, vous sélectionnez les fichiers avec le bouton de la souris et les touches Maj ou STRG.

OK

Cliquez sur le bouton "OK" pour confirmez les paramètres actuels.

Annuler

Cliquez sur le bouton "Annuler" pour invalider les paramètres actuels ou quitter le dialogue sans effectuer de modifications.

Terminer

Cliquez le bouton de commande "Terminer", lorsque vous avez fini de travailler avec le dialogue .

Aide

Cette option affiche l'index du fichier Aide de programme.

Sélectionnez la fonction Aide.

1. Sélectionnez "Aide".
2. Le fichier Aide de programme est affiché.
3. Sélectionnez un thème à partir de la liste offerte ou cherchez le mot-clef de votre choix.

Info

Vous obtenez ici les informations relatives au copyright et au numéro de version de programme.

Power

Cliquez le bouton de commande "Power" pour quitter le programme.

Mot de passe

Si vous désirez définir un mot de passe pour votre économiseur d'écran, activez l'option "Mot de passe". Si le mot de passe est activé, vous ne pourrez arrêter un économiseur d'écran que si vous connaissez le mot de passe juste.

(Définition du) Mot de passe

Si vous désirez définir un mot de passe pour votre économiseur d'écran, activez l'option "Mot de passe" et sélectionnez la zone "Mot de passe". Entrez ensuite votre mot de passe individuel à l'aide du dialogue. Si le mot de passe est activé, vous ne pourrez arrêter un économiseur d'écran que si vous connaissez le mot de passe juste.

Action au démarrage

Cette zone de dialogue permet de configurer l'écran de démarrage de programme. Si, par exemple, la boîte de dialogue d'information programme doit apparaître dès le lancement du programme, sélectionnez l'option correspondante dans la liste.

Unités d'affichage

Vous pouvez ici sélectionner l'unité de mesure utilisée pour travailler avec le programme. Cette unité détermine la taille de l'image visualisée dans la boîte de dialogue "Information sur l'image" ou les coordonnées de la souris quand vous dessinez.

Les unités de mesure suivantes sont disponibles: Pouces, centimètres, pixels, points ou picas.

Copie contact

Cette sélection vous permet d'effectuer des réglages pour la copie contact. La copie contact peut être représentée avec différentes tailles d'images et des colonnes variables. Sélectionnez la taille d'image souhaitée ainsi que le nombre de colonnes, à partir de la case de sélection respective.

Afficher coordonnées souris

Si vous sélectionnez cette option, les coordonnées de la souris sont affichées à la ligne d'état dans le cas de certaines fonctions telles que, par exemple, le choix d'un détail d'image avec la souris.

Dessiner image pendant chargement

Si cette option a été activée, une image sera montée dès le chargement. Si elle n'est pas activée, seule la boîte de dialogue apparaît en ouvrant une image qui ne sera visualisée que lorsqu'elle aura été chargée à 100%. Cette option est un peu plus rapide que la première.

Afficher la barre d'état

Si vous avez sélectionné cette option, la barre d'état est affichée au bas de la fenêtre programme quand vous lancez le programme.

Déroulement de programme

Lorsque cette option est choisie, le dialogue "Déroulement de programme" apparaît sur l'écran lors des opérations correspondantes. Si cette option est déconnectée, seul le sablier apparaît, pour indiquer que le programme est occupé à des opérations de calcul.

Tableau de commande de la présentation

Si vous avez sélectionné cette option, le tableau de commande de la présentation sera affiché en bas de fenêtre du programme quand vous le lancez.

Afficher la barre d'outils

Lorsque cette option est activée, la barre d'outil est automatiquement affichée au démarrage en haut de la fenêtre du programme.

Unité de quadrillage

Avec cette option vous déterminez l'unité du quadrillage de la zone de travail. Le quadrillage facilite le positionnement et la modification de la taille des objets dans la zone de travail.

Taille des vignettes

La fenêtre de médias donne une vue d'ensemble de tous les fichiers d'un certain type de média se trouvant dans le répertoire sélectionné. Les fichiers média peuvent être représentés dans des tailles différentes. Choisissez une taille dans la liste.

Taille des vignettes

La fenêtre de médias donne une vue d'ensemble de tous les fichiers d'un certain type de média se trouvant dans le répertoire sélectionné. Les fichiers média peuvent être représentés dans des tailles différentes. Choisissez une taille dans la liste.

Nombre de colonnes

La fenêtre de médias donne une vue d'ensemble de tous les fichiers d'un certain type de média se trouvant dans le répertoire sélectionné. Ils sont rangés en colonnes. Déterminer le nombre de celles-ci, en choisissant une valeur dans la liste.

Nombre de colonnes

La fenêtre de médias donne une vue d'ensemble de tous les fichiers d'un certain type de média se trouvant dans le répertoire sélectionné. Ils sont rangés en colonnes. Déterminer le nombre de celles-ci, en choisissant une valeur dans la liste.

Conserver les paramètres au démarrage

Quand cette option est activée, les anciens paramètres sont automatiquement repris lorsque vous ouvrez à nouveau la fenêtre de médias. Quand cette option n'est pas activée, le programme utilise les paramètres suivant pour cette fenêtre:

Genre de fichier	Lecteur	Répertoire	Type de fichier
Tous	Lecteur actuel	Racine	AVI

Conserver les paramètres au démarrage

Quand cette option est activée, les anciens paramètres sont automatiquement repris lorsque vous ouvrez à nouveau la fenêtre de médias.

Titre fixé

Cette option vous permet de fixer un titre pour une diapo. Dès qu'une nouvelle diapo est créée, elle obtient automatiquement ce titre.

Couleur de fond

Avec cette option, vous pouvez modifier la couleur de fond de la présentation. Pour modifier la couleur de fond de certaines diapo, utilisez alors des rectangles.

Diffuser du son

Avec cette option, vous activez ou désactivez le son au lancement du programme.

Boucle

Avec cette option, vous activez ou désactivez la fonction "Sans fin" pour le démarrage de votre présentation..

Ouvrir dialogue propriétés pour nouvelles diapos

Quand cette option est activée, la boîte de dialogue "Propriétés" s'ouvre automatiquement lorsque vous créez une nouvelle diapo. Avec ce dialogue, vous pouvez modifier le nom et la couleur de fond d'une diapo.

Index

Cette option affiche l'index du fichier Aide de programme.

Sélectionnez la fonction Aide.

1. Sélectionnez "Index" au menu Aide.
2. Le fichier Aide de programme est affiché.
3. Sélectionnez un thème à partir de la liste offerte ou cherchez le mot-clef de votre choix.

Info

Vous obtenez ici les informations relatives au copyright et au numéro de version de programme.

Sélection de l'information sur le programme:

1. Sélectionnez "Info" au menu Aide.
2. L'information relative au programme est affichée.
3. Validez par O.K. pour revenir au programme.

Avant de commencer

Lisez le fichier "Readme".

Le fichier "Readme" comporte les entrées qui, pour des raisons de temps, n'ont pas pu figurer à ce texte.

Configuration matérielle nécessaire

Afin d'obtenir les meilleurs résultats, la configuration matérielle suivante est conseillée:

- IBM PC/AT 80386 ou 80486 ou compatible
- 4 Mb de RAM (minimum)
- 8 à 16 Mb de RAM (optimum)
- VGA ou Super VGA adaptateur vidéo
- Disque dur de 40-120 Mb
- Souris
- Lecteur CD-ROM ou XA compatible

Configuration logicielle requise

MICROSOFT-DOS 3.1 ou version ultérieure

MICROSOFT-Windows 3.1 ou version ultérieure

Touches de raccourci de l'aide

Les touches de raccourci suivantes sont associées à l' aide:

Echappement	Quitter l'aide
Home	Index
Touche directionnelle gauche	Sujet précédent
Touche directionnelle supérieure	Sujet précédent
Touche directionnelle droite	Sujet suivant
Touche directionnelle inférieure	Sujet suivant
Page Up	Historique

L'utilisation de la souris

La souris est un outil de première importance lorsque vous travaillez avec un programme; elle est représentée à l'écran sous la forme d'un pointeur. La plupart des souris ont deux boutons. Si votre souris a deux boutons, dans ce programme vous utilisez uniquement le bouton gauche.

Vous pouvez également utiliser parallèlement le clavier.

Pour accéder aux commandes, tapez la touche Alt et la lettre soulignée dans le nom de la commande.

Par exemple : vous voulez ouvrir la zone de dialogue d'information programme:

1. Faites la combinaison de touches Alt + A pour ouvrir le menu Aide.
2. Tapez ensuite "O" pour accéder au dialogue d'information programme.

Procédures standard

Ce manuel présume que MS-Windows est déjà installé sur votre ordinateur et que vous vous êtes suffisamment familiarisé avec ses possibilités et fonctions.

Bon nombre d'explications concernant l'utilisation de certaines possibilités de programme ont été réduites au minimum. Sauf indication contraire, la procédure pour la sélection d'une commande ou option de menu est la suivante:

1. Cliquez la commande dans la barre de menu.
2. Les options apparaissent à l'écran.
3. Procédez aux sélections souhaitées en utilisant la liste à dérouler, cliquez avec la souris la case à cocher ou le bouton d'option.
4. Cliquez sur OK pour valider votre choix ou Annuler pour annuler l'opération.

Sélectionnez un menu

Comment effectuer des sélections à partir des menus

Sélectionnez un menu pour afficher les options qu'il contient. Une option affichée en surbrillance peut être sélectionnée ce qui n'est pas le cas des options affichées en grisé.

Cascade

Avec "Cascade", tous les fichiers de données, d'images et les tirages par contact sont affichés en recouvrement.

Mosaïque verticale

Vous pouvez aussi choisir la commande Mosaïque verticale du menu "Fenêtre" pour organiser les fenêtres de haut en bas sans qu'elles se superposent.

Réorganiser les icônes

Les fichiers de données, d'images et les tirages par contact peuvent être réduits en symboles au sein du programme apparaissant ensuite au bord inférieur de la fenêtre du programme.

Lorsque la commande "Réorganiser les icônes" est appelée, toutes les icônes d'images seront alignées en bas de la fenêtre programme.

Activer une fenêtre

Une liste de tous les fichiers chargés de données, d'images et des tirages par contact est ensuite affichée à la fin du menu "Fenêtre".

Mosaïque horizontale

Vous pouvez également choisir la commande Mosaïque horizontale pour organiser les fenêtres de manière côte à côte sans qu'elles se superposent.



Mosaïque horizontale

Vous pouvez également choisir la commande Mosaïque horizontale pour organiser les fenêtres de manière côte à côte sans qu'elles se superposent.



Mosaïque verticale

Vous pouvez aussi choisir la commande Mosaïque verticale du menu "Fenêtre" pour organiser les fenêtres de haut en bas sans qu'elles se superposent.

Genre de média)

Dans cette liste sont affichés tous les genres de média que gère le programme. Cliquez sur le symbole du genre de média souhaité, pour voir quels types de fichier média gère le programme et éventuellement les sélectionner.

Lecteur

Dans cette liste s'affichent tous les lecteurs existants. Cliquez sur le symbole du lecteur pour voir tous les répertoires et sous-répertoires qu'il comporte et les sélectionner.

Tout sélectionner

Avec "Tout sélectionner" vous sélectionnez et marquez tous les éléments (par exemple lecteurs, répertoires, genres de média ou types de fichier média) de la liste correspondante.

Désélectionner

Avec "Désélectionner" vous désélectionnez tous les éléments (par exemple lecteurs, répertoires, genres de média ou types de fichier média) de la liste correspondante.

Médias (Types de fichier média)

Dans cette liste sont affichés tous les types de fichier média que gère le programme. La sorte et le nombre de types de fichier média dépend du genre de média choisi.

Répertoires

Dans cette liste sont affichés tous les répertoires du lecteur sélectionné. Cliquez sur le symbole du répertoire pour voir tous les sous-répertoires qu'il comporte et éventuellement les sélectionner.

Sélection

Quand vous cliquez ce symbole, vous sélectionnez ou désélectionnez tous les éléments correspondants (par exemple lecteurs, répertoires, genres de média ou types de fichier média).

Avec un clic sur ce symbole, vous désélectionnez l'élément ainsi que tous ceux qui lui sont associés.

Avec un clic sur ce symbole, vous sélectionnez l'élément ainsi que tous ceux qui lui sont associés.

Ce symbole montre que seule une partie des éléments associés a été sélectionnée. Avec un clic sur ce symbole, vous désélectionnez l'élément ainsi que tous ceux qui lui sont associés.

Sélection fichier

La fenêtre de sélection fichier donne une vue d'ensemble de tous les fichiers média se trouvant sur votre système. Ils sont affichés en miniature, afin de pouvoir les visionner et les démarrer plus aisément.

Pour sélectionner vos fichiers média:

1. Dans le menu "Fichier", choisissez "Sélection fichier".
2. Le dialogue sélection fichier apparaît à l'écran.
3. Sélectionnez les lecteurs, répertoires, genres de médias et types de fichiers média recherchés.
4. Une vue d'ensemble des fichiers trouvés apparaît. Ces fichiers sont affichés soit sous la forme d'une image (ceci uniquement pour les fichiers image), soit sous la forme d'un symbole représentant le fichier et le type de fichier média.
5. Sélectionnez un fichier en cliquant avec la souris sur le symbole correspondant. Le fichier sélectionné apparaît en relief.
6. Si vous le désirez, vous pouvez à l'aide du bouton de commande Visionner visionner ou écouter le fichier média ou le lancer à l'aide du bouton de commande Lancer.



Vous pouvez à tout moment quitter la vue d'ensemble avec la touche "Echappement".



Vous pouvez déterminer la taille et l'organisation de la vue d'ensemble sous le menu Configuration du programme -> Médias.

Quitter

Avec "Quitter" vous fermez le programme. Il disparaît de l'écran.

Quitter le programme:

1. Choisissez "Quitter" dans le menu "Fichier".
2. Le programme se ferme et vous retournez au gestionnaire de programmes.



Recherche

Le bouton "Recherche" vous permet de trouver des fichiers média lorsque vous vous trouvez dans la fenêtre de sélection fichier.

La fenêtre de sélection fichier donne une vue d'ensemble de tous les fichiers média se trouvant sur votre système. Ils sont affichés en miniature, afin de pouvoir les visionner et les démarrer plus aisément.

Pour rechercher des fichiers média:

1. Dans la fenêtre de sélection fichier, cliquez le bouton de commande "Recherche".
2. Le dialogue sélection fichier apparaît à l'écran.
3. Sélectionnez les lecteurs, répertoires, genres de média et types de fichier média recherchés.
4. Une vue d'ensemble des fichiers trouvés apparaît. Ces fichiers sont affichés soit sous la forme d'une image (ceci uniquement pour les fichiers image), soit sous la forme d'un symbole représentant le fichier et le type de fichier média.
5. Sélectionnez un fichier en cliquant avec la souris sur le symbole correspondant. Le fichier sélectionné apparaît en relief.
6. Si vous le désirez, vous pouvez à l'aide du bouton Visionner visionner ou écouter le fichier média ou le lancer à l'aide du bouton Lancer.



Vous pouvez à tout moment quitter la vue d'ensemble avec la touche "Echappement".



Vous pouvez déterminer la taille et l'organisation de la vue d'ensemble sous le menu Configuration du programme -> Médias.



Visionner

Le bouton de commande "Visionner" vous permet de visionner à l'aide de la fenêtre de sélection fichier le fichier sélectionné.

Pour visionner un fichier:

1. Sélectionnez un fichier en cliquant avec la souris sur le symbole correspondant. Votre sélection s'affiche en relief.
2. Dans la fenêtre de sélection fichier, cliquez le bouton de commande "Visionner".
3. Le dialogue Visionner apparaît à l'écran.
4. Selon le genre de fichier sélectionné, vous pouvez regarder des images, une vidéo ou des animations, voire écouter un fichier son.
5. Confirmez avec OK pour retourner au programme principal.



Vous pouvez également écouter ou visionner un fichier en le cliquant deux fois.



Lancer

Le bouton de commande "Lancer" vous permet à l'aide de la fenêtre de sélection fichier de démarrer un fichier sélectionné.

Pour lancer un fichier:

1. Sélectionnez un fichier en cliquant avec la souris sur le symbole correspondant. Votre sélection s'affiche en relief.
- 2 Dans la fenêtre de sélection fichier, cliquez le bouton de commande "Lancer".
3. Le fichier sélectionné est maintenant chargé et affiché par le programme auquel il est associé.



Vous associez des fichiers à des programmes à l'aide de la commande Associer du menu Fichier du gestionnaire de fichiers de Windows.



Le bouton de commande "Info" vous permet d'obtenir à l'aide de la fenêtre de sélection fichier des renseignements sur le fichier sélectionné.

Pour afficher les informations:

1. Sélectionnez un fichier en cliquant avec la souris sur le symbole correspondant. Votre sélection s'affiche en relief.
2. Cliquez le bouton de commande "Info" dans la fenêtre de sélection fichier.
3. Vous obtenez des renseignements sur le fichier sélectionné, par exemple son nom, sa taille ou son genre.

Configuration du programme

Dans la boîte de dialogue "Configuration du programme" vous pouvez modifier les paramètres suivants:

Médias

Autres



Tous les paramètres de la "Configuration du programme" que vous avez modifiés sont enregistrés et configurent le programme au démarrage.

Paramètres médias

Taille des vignettes

Grand

Nombre de colonnes

Automatique

Conserver les paramètres au démarrage

Autres paramètres

Affichage

- Afficher la barre d'outils
- Afficher la barre d'état

Action au démarrage

Médias 

Fichier

Sélection fichier

La fenêtre de sélection fichier donne une vue d'ensemble de tous les fichiers média se trouvant sur votre système.

Quitter

Avec "Quitter" vous fermez le programme. Il disparaît de l'écran.

Affichage

Barre d'outils

Avec cette commande vous, pouvez activer ou désactiver la barre d'outils qui se trouve sous le menu. Elle comporte les outils utilisés pour le maniement du programme.

Barre d'état

Avec cette commande, vous activez ou désactivez la barre d'état.

Fenêtre

Cascade

Les fenêtres de tous les fichiers ouverts se superposent.

Mosaïque verticale

Les fenêtres des fichiers ouverts se présentent de haut en bas et ne se superposent pas.

Mosaïque horizontale

Les fenêtres des fichiers ouverts se présentent côte à côte et ne se superposent pas.

Réorganiser les icônes

Tous les symboles d'image sont organisés en rangées et ne se superposent pas.

Activer une fenêtres

Au bas de la fenêtre menu apparait la liste de toutes les fenêtres ouvertes.

Options

Configuration du programme Vous permet de déterminer la configuration au démarrage.

Aide

Index Cette option affiche l'index des fichiers d'aide relatifs au programme.

Info Vous obtenez ici des informations sur les droits de copyright et le numéro de version relatifs au programme.



Sélection fichier

La fenêtre de sélection fichier donne une vue d'ensemble de tous les fichiers média se trouvant sur votre système. Ils sont affichés en miniature, afin de pouvoir les visionner et les démarrer plus aisément.

Pour sélectionner vos fichiers média:

1. Cliquez le bouton de commande "Sélection".
2. Le dialogue sélection fichier apparaît à l'écran.
3. Sélectionnez les lecteurs, répertoires, genres de médias et types de fichiers média recherchés.
4. Une vue d'ensemble des fichiers trouvés apparaît. Ces fichiers sont affichés soit sous la forme d'une image (ceci uniquement pour les fichiers image), soit sous la forme d'un symbole représentant le fichier et le type de fichier média.
5. Sélectionnez un fichier en cliquant avec la souris sur le symbole correspondant. Le fichier sélectionné apparaît en relief.
6. Si vous le désirez, vous pouvez à l'aide du bouton de commande Visionner visionner ou écouter le fichier média ou le lancer à l'aide du bouton de commande Lancer.



Vous pouvez à tout moment quitter la vue d'ensemble avec la touche "Echappement".



Vous pouvez déterminer la taille et l'organisation de la vue d'ensemble sous le menu Configuration du programme -> Médias.



Réglages (Configuration du programme)

Dans la boîte de dialogue "Configuration du programme" vous pouvez modifier les paramètres suivants:

Médias

Autres



Tous les paramètres de la "Configuration du programme" que vous avez modifiés sont enregistrés et configurent le programme au démarrage.



(Afficher en) Image

En cliquant sur ce bouton de commande, tous les fichiers image trouvés sont affichés en miniature. Tous les autres fichiers média sont affichés sous la forme de symboles représentant le genre de média et le type de fichier média correspondants. Vous pouvez déterminer la taille et l'organisation de la vue d'ensemble sous le menu Configuration du programme -> Médias.



(Afficher en) Symbole

En cliquant sur ce bouton de commande, tous les fichiers média trouvés sont affichés sous la forme de symboles représentant le genre de média et le type de fichier média correspondants. Vous pouvez déterminer la taille et l'organisation de la vue d'ensemble sous le menu Configuration du programme -> Médias.

Barre d'outils

Avec cette commande vous pouvez activer ou désactiver la barre d'outils. Elle se trouve sous le menu et contient les outils nécessaires au maniement du programme.

Affichage de la barre d'outils:

1. Choisissez "Barre d'outils" dans le menu "Affichage". L'option maintenant activée est "cochée", c'est-à-dire que son nom est accompagné d'un symbole ressemblant à un V.
2. La barre d'outils apparaît sous le menu de la fenêtre de programme.

Vous trouvez dans la barre d'outils les outils suivants:



Sélection (fichier)



Réglages



Mosaïque horizontale



Mosaïque verticale



(Afficher en) Image



(Afficher en) Symbole



Pour définir la barre d'outils comme élément de configuration au démarrage, activez la commande Autres du menu "Configuration du programme".

Barre d'état

Avec cette commande vous pouvez activer ou désactiver la barre d'état.

La "Barre d'état" fournit des informations sur les fonctions du programme. Quand par exemple vous passez avec le pointeur de la souris sur des boutons ou des menus, vous trouvez une description de leur fonction dans la barre d'état.

Affichage de la barre d'état:

1. Choisissez dans le menu "Affichage" "Barre d'état". L'option maintenant activée est "cochée", c'est-à-dire que son nom est accompagné d'un symbole ressemblant à un V.
2. La barre d'état apparaît au bas de la fenêtre de présentation..



Pour définir la barre d'état comme élément de configuration au démarrage, activez la commande Autres dans le menu "Configuration du programme".



L'aide Media File Finder

Glossaire

[Introduction](#)

[Informations générales](#)

[Sommaire](#)

[Menu](#)

[Barre d'outils](#)

[Sélection fichier](#)

[Dialogue sélection fichier](#)

Introduction

Le Media File Finder de Software Dynamics vous souhaite la bienvenue!

Le Media File Finder est l'outil idéal pour trouver les fichiers média (par exemple fichiers image, son ou vidéo) se trouvant sur votre système. Il vous permet de rechercher en une seule fois dans tous vos lecteurs et répertoires les fichiers du type sélectionné.

Les résultats de la recherche sont affichés sous la forme d'un tirage par contact. Si vous le désirez, les fichiers image peuvent être affichés sous la forme de vignettes.

Vous pouvez visionner, écouter, projeter les fichiers trouvés ou les transmettre à l'application à laquelle ils sont associés, pour les modifier.

Informations générales

[Avant de commencer](#)

[Configuration matérielle nécessaire](#)

[Configuration logicielle requise](#)

[L'utilisation de la souris](#)

[Procédures standard](#)

[Sélectionnez un menu](#)

[Touches de raccourci de l'aide](#)

[Marque déposée](#)

Sommaire

[Fichier](#)
[Affichage](#)
[Fenêtre](#)
[Options](#)
[Aide](#)

Menu

Fichier
Affichage
Fenêtre
Options
Aide

Fichier

Sélection fichier

Quitter

Affichage

Barre d'outils

Barre d'état

Fenêtre

Cascade

Mosaïque verticale

Mosaïque horizontale

Réorganiser les icônes

Activer une fenêtre

Options

Configuration du programme

Aide

Index

Info

Barre d'outils



Sélection (fichier)



Réglages



Mosaïque horizontale



Mosaïque verticale



(Afficher en) Image



(Afficher en) Symbole

Sélection fichier



Recherche



Visionner

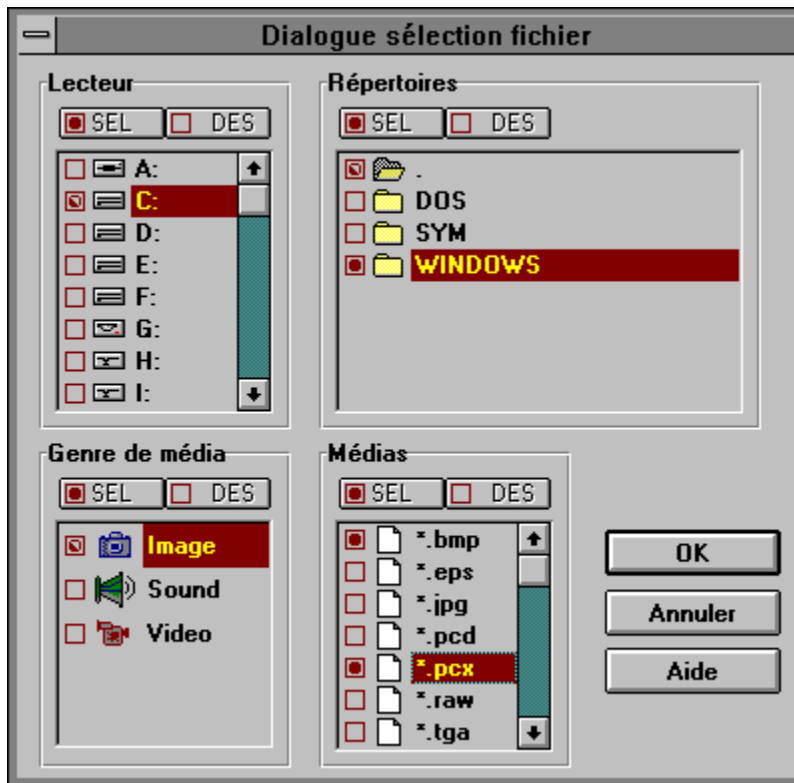


Lancer



Info

Dialogue sélection fichier



Marque déposée

Microsoft, MS-DOS et Windows sont des marques déposées de Microsoft Corporation.
Media File Finder est une marque déposée de Software Dynamics GmbH.

